



Olympus

SKRÓCONA INSTRUKCJA OBSŁUGI

WAŻNE

Niniejsza skrócona instrukcja obsługi ma na celu jedynie przypomnienie elementów sterujących i ich obsługi. Ważne, aby przed rozpoczęciem eksploatacji śmieciarki wszyscy operatorzy:

- Odbili oficjalne szkolenie w zakresie bezpiecznej eksploatacji śmieciarki.
- Przeczytali ze zrozumieniem wszystkie instrukcje zawarte w rozdziale Olympus niniejszego podręcznika oraz ich przestrzegali.

ŚRODKI BEZPIECZEŃSTWA

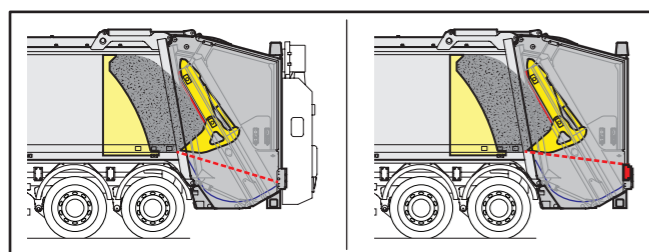
PT No. 47812B12

JĘDZIĆ Z TYŁU
PRZECHODZIĆ POD POJEMNIKAMI
TRZYMAĆ PRASOWANYCH PRZEDMIOTÓW
WCHODZIĆ DO KOMORY, KIEDY SILNIK PRACUJE
PRZECHODZIĆ POD UNIESIONYM KORYTEM
SIĘGAĆ DO KORYTA
SIĘGAĆ DO POJEMNIKÓW
JECHAĆ Z PODNIESIONYMI POJEMNIKAMI

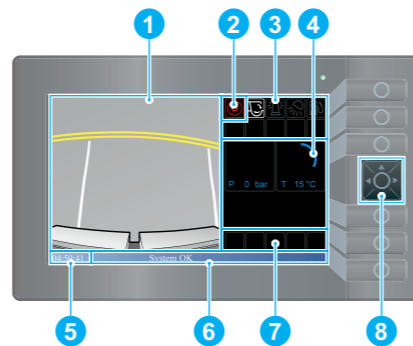
NIE WOLNO

ŁADOWANIE ODPADÓW

Przeostroga: Należy uważać, aby nie przepelnić modułu zasypowego podczas ładowania odpadów.



STEROWANIE EKRANEM I UKŁAD



Podczas wyświetlania funkcji sterowania, ekran jest podzielony na 8 obszarów informacji:

1. Widok z kamery cofania.
2. Status nadwozia WŁ/WYŁ.
3. Funkcje ikon.
4. Temperatura i ciśnienie oleju hydraulicznego.
5. Czas.
6. Status systemu i komunikaty o błędach.
7. Znaki ostrzegawcze.
8. Kursor i przycisk wyboru.

ZASILANIE PANELU STERUJĄCEGO



Proszę poruszać się po menu za pomocą kursora i nacisnąć środkowy przycisk, aby wybrać opcję.

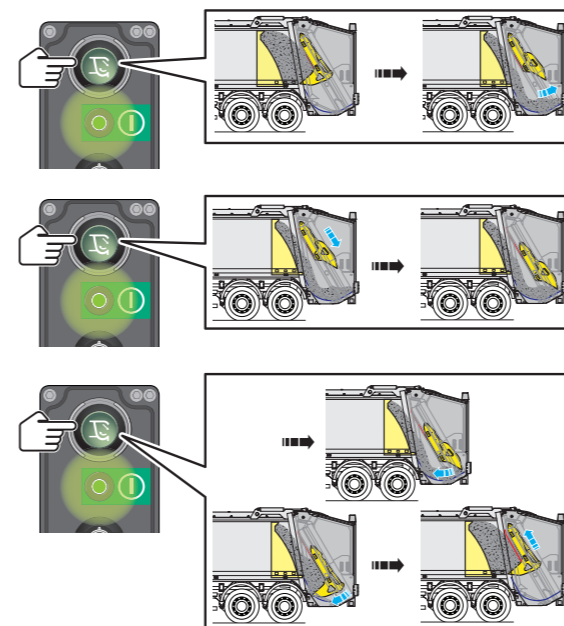
Włączyć zapłon pojazdu.

Ekran nadwozia włączy się i zielona dioda LED zacznie migać.

1. Na ekranie pojawi się wtedy podświetlona ikona wyłączenia zabudowy.
2. Przekręcić kluczyk zabudowy do pozycji włączonej.
3. Zostanie wyświetlona ikona włączenia zabudowy.
4. Aby aktywować wyłączony panel rozpoczęcia cyklu zagęszczania, nacisnąć i zwolnić przycisk.

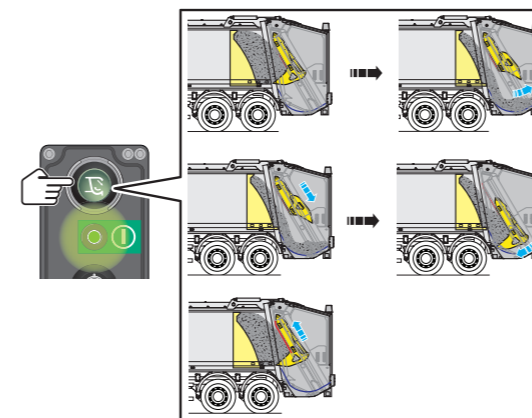
OTWARTY SYSTEM I OTWARTY MECHANIZM ZASYPOWY POJEMNIKA NA ODPADY

1. Sprawdzić, czy w strefie kłapy tylnej nie ma żadnych osób ani przeszkód.
2. Nacisnąć i puścić przycisk rozpoczęcia cyklu prasowania.
 - Płyta prasująca otworzy się i zatrzyma.
3. Nacisnąć i przytrzymać przycisk rozpoczęcia cyklu prasowania.
 - Płyta nośna przesunie się w dół, a następnie się zatrzyma.
4. Nacisnąć i przytrzymać przycisk rozpoczęcia cyklu prasowania. Kiedy płyta prasująca zacznie się zamykać, zwolnić przycisk rozpoczęcia cyklu prasowania.
 - Płyta prasująca będzie się zamykała, a płyta nośna będzie automatycznie przesuwana się w górę.



ZAMKNIĘTY MECHANIZM ZASYPOWY POJEMNIKA NA ODPADY

1. Sprawdzić, czy w strefie kłapy tylnej nie ma żadnych osób ani przeszkód.
2. Nacisnąć i puścić przycisk rozpoczęcia cyklu prasowania.
 - Mechanizm zagęszczania przeprowadzi jeden pełny cykl lub więcej cykli, a następnie się zatrzyma.



WYŁADOWYWANIE ODPADÓW

OSTRZEŻENIE: NALEŻY ZNAĆ WYSOKOŚĆ POJAZDU WRAZ Z PODNIESIONĄ KLAPĄ TYLNA I MECHANIZMEM ZASYPOWYM POJEMNIKA NA ODPADY (O ILE JEST ZAMONTOWANY).

Elementy sterujące w kabinie

Aby wybrać elementy sterujące w kabinie, należy wykonać poniższe kroki:

1. Wybrać opcję „Menu rozładunku” w rozwijanym menu.
2. Wybrać elementy sterujące w kabinie.

Po wybraniu elementów sterujących w kabinie dostępne są następujące opcje:

1. Podnieść klapę tylną.
2. Opuścić klapę tylną do 1 metra.
3. Wysunięcie płyty prasującej.
4. Wsuniecie płyty prasującej.
5. Czyszczenia kłapy tylnej.

Cykle czyszczenia tylnej kłapy x1 - x5

Gdy klapa tylna osiągnie pełną wysokość, mechanizm zagęszczania automatycznie wykona jeden pełny cykl lub kilka pełnych cykli, aby usunąć nagromadzone śmieci z tylnej kłapy. Liczba cykli wykonanych przez mechanizm zagęszczania będzie taka sama jak biała cyfra w piktogramie.

Zewnętrzne elementy sterujące nadwoziem

Aby wybrać opcję czyszczenia kłapy tylnej, należy wykonać poniższe kroki:

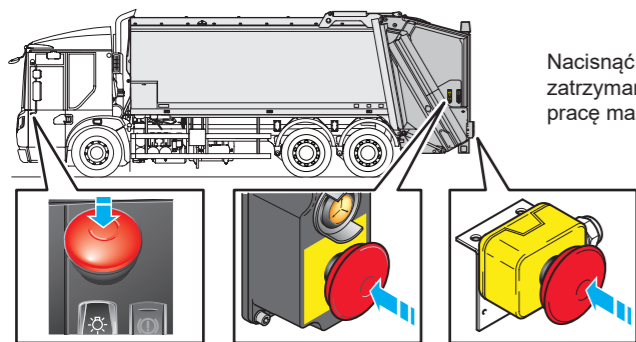
1. Wybrać opcję „Menu rozładunku”.
2. Wybrać elementy sterujące nadwozia. Opcja nadwozia jest wybrana, gdy nadwozie jest wyświetlane na zielono. Nacisnąć przycisk pośrodku kursora, aby wybrać między sterowaniem w kabinie i na zewnątrz.
3. Aby powrócić do menu głównego, należy wybrać strzałkę powrotu.

Po wybraniu na wyświetlaczu opcji zewnętrznych elementów sterujących nadwoziem, zewnętrzne elementy sterujące nadwoziem zostaną włączone.

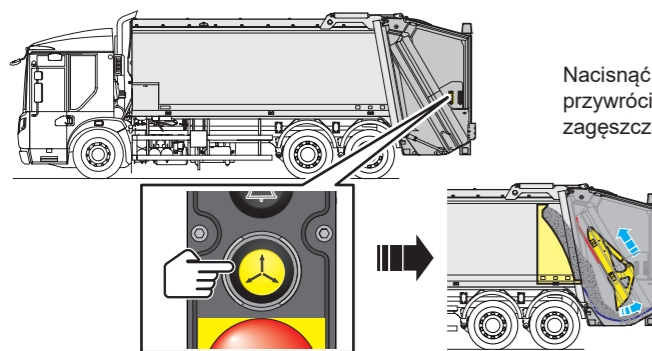
OPUSZCZANIE TYLNEJ KLAPY

1. Sprawdzić, czy w strefie kłapy tylnej nie ma żadnych osób ani przeszkód.
2. Nacisnąć oba przyciski jednocześnie.

W NAGŁYM WYPADKU



Nacisnąć dowolny czerwony przycisk zatrzymania awaryjnego, aby zatrzymać pracę maszyny.



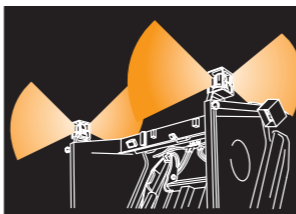
Nacisnąć żółty przycisk, aby przywrócić działanie mechanizmu zagęszczania.

ZNAKI OSTRZEGAWCZE

	Wyłączenie systemu.		Zbyt wysokie ciśnienie w układzie hydraulicznym.		Sterowanie ręczne programatorem czasowym opóźnienia przełącznika obejścia blokady stopnia.
	System włączony.		Wysokie ciśnienie w systemie hydraulicznym.		Zbyt duża waga pojemnika na odpady według układu ważącego.
	Użyto przycisku sygnału klapy tylnej.		Błąd komunikacji systemów sterujących.		Pojemnik na odpady zbliża się do maksymalnej wagi.
	Użyto funkcji zatrzymania awaryjnego.		Błąd komunikacji systemów sterujących.		Niski poziom oleju hydraulicznego.
	Funkcja ratunku.		Błąd komunikacji systemów sterujących.		Odcięcie zbyt wysokiej temperatury oleju hydraulicznego (Temperatura > 85°C).
	Alarm temperatury silnika.		Błąd komunikacji systemów sterujących.		Temperatura oleju hydraulicznego poniżej 75°C.
	Ostrzeżenie o temperaturze silnika.		Opuszczanie urządzenia do podnoszenia pojemników na odpady.		Temperatura oleju hydraulicznego powyżej 75°C.
	Niezablokowana kłapa tylna.		Podnoszenie urządzenia do podnoszenia pojemników na odpady.		Zajęty lewy stopień.
	Podniesiona kłapa tylna.		Zajęty prawy stopień.		Użyto przełącznika testowego stopnia.
	Otwarte drzwi dostępu do zabudowy.		Zajęty prawy stopień.		
	Zablokowany filtr oleju hydraulicznego.				

LAMPY OSTRZEGAWCZE I ŚWIATŁA ROBOCZE

Lampa obrotowa OFF



Podświetlić opcję „Lampa obrotowa” i wybrać naciskając przycisk pośrodku kursora.

Spowoduje to zmianę ikony „Lampa obrotowa” na wyświetlaczu z szarej na niebieską i zmianę z WYŁ. na WŁ. Lampy na zewnątrz pojazdu będą się świecić i obracać.

Lampy robocze OFF



Podświetlić opcję „Lampy robocze” i wybrać naciskając przycisk pośrodku kursora.

Spowoduje to zmianę ikony „Lampy robocze” na wyświetlaczu z szarej na niebieską i zmianę z WYŁ. na WŁ. Lampy robocze na zewnątrz pojazdu będą się świecić.

ROZJAŚNIANIE / PRZYCIEMNIANIE EKRANU

Jasność ekranu Auto



Jasność ekranu 9%

Podświetlić opcję „Jasność ekranu”.

Wybrać jasność ekranu w zakresie od Auto do 100% za pomocą strzałek w lewo i w prawo na kursorze. Domyślnym ustawieniem jest „Auto”. Nacisnąć przycisk wyboru, aby potwierdzić ustawienie.

REGULACJA SZYBKOŚCI ZAGĘSZCZANIA / WYBÓR CYKLI AUTO

SZYBKOŚĆ ZAGĘSZCZANIA

Reszta bez substancji organicznych (domyślnie)
Reszta z substancjami organicznymi
Substancje organiczne – ogród
Substancje organiczne – restauracja
Papier
Tektura
Plastik
Plastik – DSD
Szkło
Nie wybrano



Podświetlić opcję „Wybór odpadów” i wybrać naciskając przycisk pośrodku kursora.

Reszta bez substancji organicznych

Podświetlić opcję „Reszta bez substancji organicznych” i wybrać rodzaj odpadów za pomocą strzałek w lewo i w prawo na kursorze. Po wybraniu opcji odpadów należy strzałkami w górę i w dół przejść do „ESC” i nacisnąć przycisk pośrodku kursora, aby wyjść. Poziom zagęszczania można ustawić w zakresie 0-9 w zależności od wymaganego poziomu.

AUTOMATYCZNE CYKLE ZAGĘSZCZARKI

Wybrano Powrót
Brak cyklu automatycznego
Pojedynczy cykl
Zagęszczarka auto 2 cykle
Zagęszczarka auto 3 cykle
Zagęszczarka auto 4 cykle
Zagęszczarka auto 5 cykli
Zagęszczarka auto 6 cykli
Zagęszczarka auto 7 cykli
Zagęszczarka auto 8 cykli
Zagęszczarka auto 9 cykli

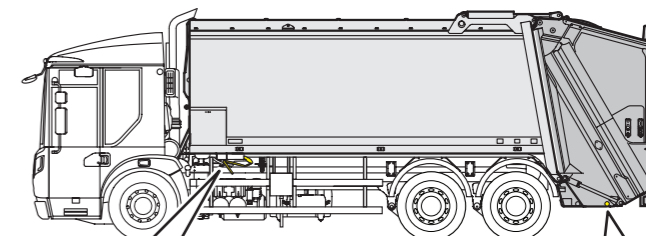


Podświetlić opcję „Ustawienia zagęszczarki” i wybrać naciskając przycisk pośrodku kursora.

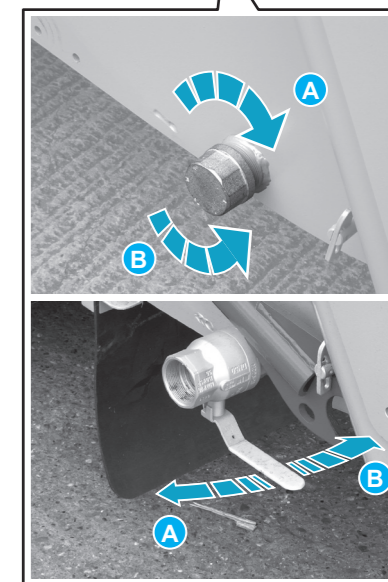
Bez cykli automatycznych

Podświetlić opcję „Bez cykli automatycznych” i wybrać liczbę wymaganych cykli automatycznych zagęszczarki za pomocą strzałek w lewo i w prawo na kursorze. Po wybraniu ilości należy strzałkami w górę i w dół przejść do „ESC” i nacisnąć przycisk pośrodku kursora, aby wyjść.

ODPŁYWY KONSERWACYJNE



A = Otwarte B = Zamknięte



Przestrogi:
Strumienie wody pod wysokim ciśnieniem mogą poważnie uszkodzić urządzenia elektryczne.

Usunąć odpady, które dostały się do nadwozia przed płytę wypychową.

Natychmiast usunąć wszelkie wycieki oleju.

KONSERWACJA – POZIOM OLEJU

